

# KARTA EWIDENCYJNA ZABYTKU NIERUCHOMEGO NIEWPISANEGO DO REJESTRU ZABYTKÓW

3. Miejscowość

WARSZAWA

2339

WŁĄCZONO

~~DO WOJEWÓDZKIEJ EWIDENCJI~~

1. Nazwa

**Willa Danielewo**

2. Czas powstania

**ok. 1935**

4. Adres

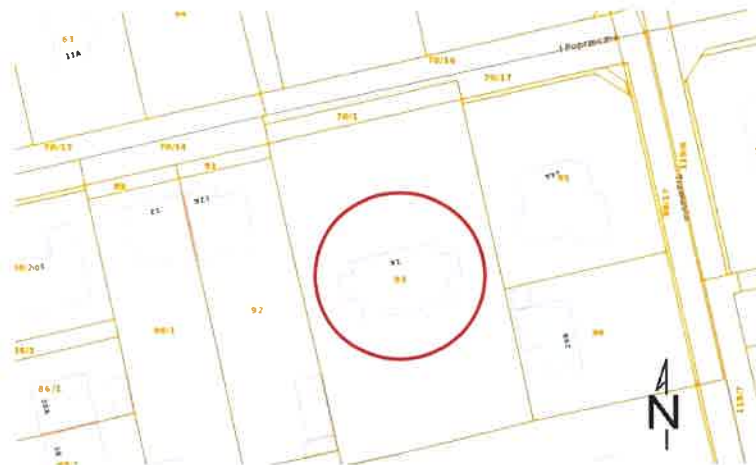
**ul. I Poprzeczna 14**

nr ewidencyjny działki: 93 z obręb 3-11-04

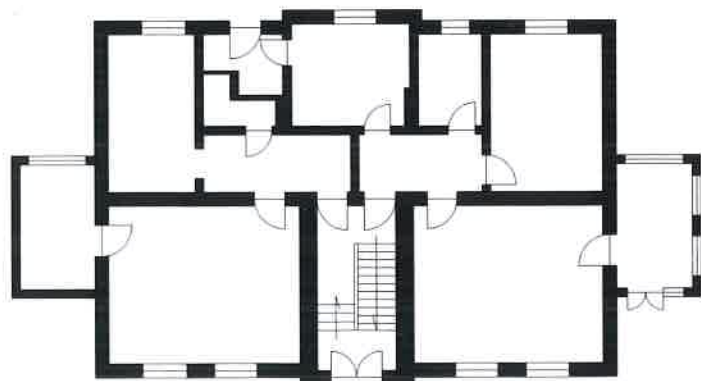
3. Materiały graficzne



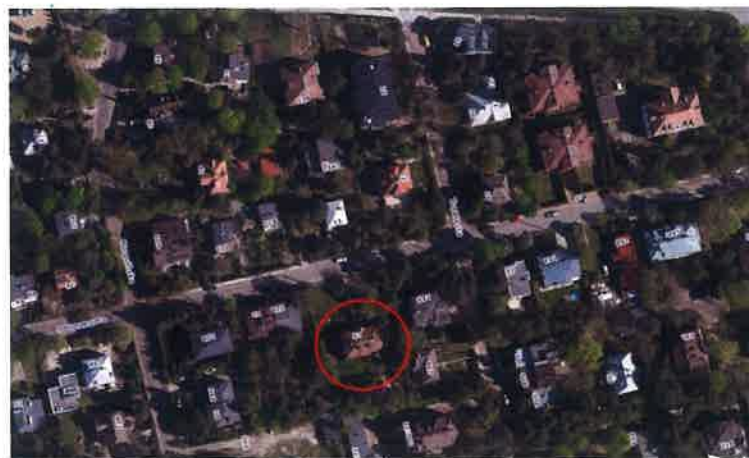
Elewacja frontowa: północna



Plan orientacyjny, skala 1:500



Rzut parteru, skala 1:600



Plan sytuacyjny, ortofotomapa Warszawy, 2021, skala 1:1500

5. Przynależność administracyjna

województwo: mazowieckie

powiat: Warszawa

gmina: Warszawa Wawer

6. Współrzędne geograficzne

SMS: 52° 13' 29.076" N 21° 9' 18.227" E

7. Poprzednie nazwy miejscowości

gm. Wawer, gm. Falenica Letnisko, pow. warszawski

8. Właściciel i jego adres

m.st. Warszawa, własność prywatna

9. Użytkownik i jego adres

m.st. Warszawa, własność prywatna  
lokale mieszkalne

10. Formy ochrony

gminna ewidencja zabytków (GEZ)

Osiedle Anin założone zostało na terenie dóbr wilanowskich należących do hr. Ksawerego Branickiego. Pierwsze plany parcelacji osiedla, którego nazwa nawiązuje do imienia małżonki właściciela Anny Branickiej, powstały na początku XX w., sprzedaż usytuowanych w sąsiedztwie Warszawy działek o charakterze letniskowym rozpoczęto po 1904 r. Posesje nabywane były w większości przez przedstawicieli klasy średniej, głównie pracowników kolei oraz urzędników. W dwudziestoleciu międzywojennym osiedle, przynależne administracyjnie do Wawra, a następnie Falenicy, nabywało cech miejscowości podmiejskiej z wytyczoną siatką ulic, całoroczną zabudową, zapleczem socjalnym (szkoła, urzędy, kościół, stowarzyszenia).

Działka hipoteczna Willa Danielewo przy ul. I Poprzecznej 14, dla której księgę wieczystą założono w 1934 r., wydzielona została z Nieruchomości Działki Anin powiatu warszawskiego (dz. nr 1/177). Niezabudowana posesja o powierzchni 1949,53 m<sup>2</sup> zakupiona została przez warszawskiego buchaltera o wyznaniu ewangelickim Daniela Geringa [Gehringa] (1894-1939). Najprawdopodobniej na potrzeby budowy willi mieszkalnej w 1934 r. Gehring zaciągnął pożyczkę hipoteczną w Komunalnej Kasie Oszczędności Powiatu Warszawskiego. Projektanta budynku nie udało się ustalić. Po 1945 r. na skutek niespłaconego długu dokonano wpisu w księdze hipotecznej na rzecz Skarbu Państwa. Budynek odziedziczony został przez żonę Geringa, modystkę Helenę z Klonowskich, rodziców Tomasza i Rozalię z Buchsteinów Gering oraz siostrę Lidzię Reginę Gering (1958). Obecnie budynek znajduje się w zasobach m.st. Warszawy.

Willa Danielewo została wzniesiona jako budynek wielorodzinny – najprawdopodobniej całoroczny, przeznaczony dla 4 rodzin: Daniela i Heleny Geringów, Lidii Gehring, być może 2 lokale przeznaczone były na wynajem całoroczny lub letnisko. Co najmniej do lat 60. XX w. w budynku mieszkała jedna ze spadkobierczyń, lokale zajmowały również rodziny z kwaterunku. W 1984 r. budynek doposażono w instalację gazową (parter), w 1993 r. przeprowadzono remont wschodniej werandy (lok. Nr 1), w wyniku którego wymieniono stolarkę okienną, przemurowano ściany i otynkowano elewację. W 2005 r. w południowo-wschodnim narożniku postawiona została wiatła garażowa.

Obecnie willa jest zamieszkała częściowo (2 z 4 mieszkań). W budynku nie przeprowadzono większych remontów, ograniczając się do prac konserwacyjnych (uzupełnienie brakującej dachówki na dolnych połaciach mansardy) oraz zabezpieczających (zamknięcie odstepu do lokali nieużytkowanych). Przed 2009 r. wymieniono ogrodzenie na nowe z siatki, wykonano również betonowy chodnik prowadzący od furtki do głównego wejścia.

**SYTUACJA:** budynek znajduje się w Warszawie, w dzielnicy Wawer, na osiedlu Anin, w rejonie ul. B. Czecha, w kwartale wytyczonym przez ul. I Poprzeczną, Trawiastą, II Poprzeczną, Marysińską. Znajdujący się pośrodku prostokątnej posesji budynek usytuowany został równoległe (kalenicowo) do ul. I Poprzecznej.

#### MATERIAŁ, KONSTRUKCJA, TECHNIKA:

**ŚCIANY:** budynek murowany, cegła na zaprawie wapienno-cementowej; elewacje frontowe opracowano tynkiem wapienno-cementowym (cokół, ściany), wewnętrzne ściany działowe: murowane opracowane tynkiem, malowane;

**STROPY:** ceramiczne na teownikach (piwnica), drewniane (piętro, poddasze);

**WIEŻBA DACHOWA:** drewniana, płatwiowo-kleszczowa o stolcach stojących, połączenia na kołki drewniane;

**DACH:** mansardowy, kryty dachówką ceramiczną na deskowaniu (bez izolacji), karpiówką układaną w koronkę, uzupełnienia dachówką ceramiczną zakładkową (dolna połać od strony wschodniej, południowej, zachodniej); kominy nowe, oblicowane cegłą klinkierową;

**POSADZKI:** lastrykowe (w częściach wspólnych), podłogi deskowe, wtórne terakotowe i wykładziny z PCV w lokalach mieszkalnych, beton w piwnicy;

**SCHODY:** na klatce schodowej drewniane, malowane, w kolorze szarym (obecnie wytarte), 2-biegowe powrotne z deskowym podestem, wsparte na belkach stalowych, o tynkowanym podniebieniu, ze stopniami o profilowanej krawędzi, nieznacznie wysuniętym przed lico podstopnicy, policzki schodów drewniane, o profilowanej krawędzi; balustrada drewniana, w kolorze rozbielonej zieleni, o prostokątnych balaskach deskowych ze sfazowanymi krawędziami w środkowej części, na pierwszym stopniu schodów masywna, oparta na stopniu i posadzce, pochwyty drewniane, w kształcie spłaszczonego owalu, nad balaską pierwszego biegu spieranie zwinięta; schody do piwnicy: drewniane, 1-biegowe; schody na strych: drewniane, drabiniaste, wyjście na dach za pomocą drabiny;

**STOLARKA OKIENNA I DRZWIOWA:** drewniana; okna o konstrukcji półtrynkowej, z zachowanymi okuciami: zawrotnicą z mosiężną zakrętką dwudźwigniową w formie esownicy, zakrętki jednoskrzydłowe, zawiasy czopowe, 1- i 2-skrzydłowe z nadświetleniem 4-kwaterowym (parter) i 8-kwaterowym (klatka schodowa), na ganku od strony zachodniej 2- i 3-skrzydłowe 2-dzielne, 4-rzędowe z 8-kwaterowym nadświetlem; także wtórne z PCV w lokalu mieszkalnym na parterze od strony południowej, na wschodnim ganku, w lokalu na piętrze os strony wschodniej; drzwi drewniane, w konstrukcji ramowo-płycinowej, główne wejściowe 2-skrzydłowe, o 3 prostokątnych płycinach z dekoracją w kształcie rautu; drzwi wejściowe kuchenne, drzwi do lokali mieszkalnych i pomiędzy pomieszczeniami: o 4 płycinach w kształcie wydłużonych pionowych prostokątów, po 2 w górnej, wyższej i dolnej niższej partii, drzwi kuchenne z 4-dzielnym nadświetlem, okucia w dużej części wtórne; drzwi wejściowe do lokalu nr 1 z zewnątrz obite współczesną sklejką kasetonową; także liczne przykłady współczesnej stolarki i ślusarki (lokale nr 2, 3); drzwi komórek piwnicznych deskowe;

**RZUT:** budynek założony na rzucie prostokąta z prostokątnymi gankami usytuowanymi przy ścianach szczytowych;

**KOMUNIKACJA:** główne wejście do budynku (na klatkę schodową) znajduje się w elewacji frontowej, do budynku prowadzą także schody kuchenne (elewacja południowa) i drzwi wejściowe na ganek (w aneksie wschodnim zamurowane). Komunikację pionową zapewnia klatka schodowa obsługująca parter i piętro, znajdujące się pod pierwszym biegiem schody do piwnicy oraz dostępne z pierwszego piętra schody na poddasze;

**BRYŁA:** zwarta, o 1 kondygnacji podziemnej, 2 nadziemnych i nieużytkowym poddaszu; składa się z głównego budynku o piętrze ukrytym w mansardzie oraz parterowych aneksów przy ścianach szczytowych, na dachach których znajdują się tarasy;

**ELEWACJE:** opracowanie elewacji jest jednorodne: cokół nieznacznie wysunięty przed lico elewacji, ściany tynkowane na gładko, gzyms wieńczący wydatny, profilowany, z wklęsłą ćwierćwałką na podkładce i pasem gładkiego fryzu, połączonego z wąską opaską wokół otworów okiennych. Otwory okienne zaakcentowano profilowanym gzymsem podparapetowym. ELEWACJA FRONTOWA (PÓLNOĆNA): 5-osiowa, z pseudoryzalitem klatki schodowej na osi budynku, jego krawędzie zaakcentowano lizenami powyżej których wykonano pas gładkiego fryzu. Pseudoryzalit zwieńczony został trójkątnym naczółkiem o profilowanym gzymsem i profilu wzdłuż bocznych krawędzi. Poprzedzone 2 stopniami główne wejście do budynku jest prostokątne, zamknięte drewnianymi 2-skrzydłowymi drzwiami, ponad którym znajduje się wysokie okno doświetlające klatkę schodową. Okna lokali mieszkalnych zostały odsunięte od krawędzi budynku i pseudoryzalitu, w 4 osi w cokole wykonano okno piwniczne (obecnie częściowo przesłonięte cegłami). Prostokątne okna (obecnie okno z PCW, drugie przesłonięte dyktą) doświetlające kondygnację ukrytą w mansardzie znajdują się na osi pomiędzy oknami dolnej kondygnacji. Są one nieznacznie wysunięte przed połać dachu, przekryte krótkim dachem pulpitem, boczne ściany oraz pas podokienny wykonano z obróbki blacharskiej (arkusze blachy), pod oknem z puncowaną dekoracją geometryczną w formie zdwojonego rombu.

<p>14. Kubatura</p> <p>ok. 1800 m<sup>3</sup></p>	<p>15. Powierzchnia użytkowa</p> <p>ok. 1200 m<sup>2</sup></p>	<p>16. Przeznaczenie pierwotne</p> <p>budynek mieszkalny wielorodzinny</p>	<p>17. Użytkowanie obecne</p> <p>budynek mieszkalny wielorodzinny, częściowo nieużytkowany</p>
<p>18. Stan zachowania</p> <p><b>fundamenty:</b> dostateczny, zawilgocenie i uszkodzenia ścian, brak okien piwnicznych;</p> <p><b>ściany zewnętrzne:</b> dostateczny, uszkodzenia mechaniczne, spękania i ubytki tynku, wtórne przemurowania, uzupełnienia zaprawą cementową, miejscowe zawilgocenia (cokół, gzyms);</p> <p><b>ściany wewnętrzne:</b> dobry, miejscowe ślady zawilgocenia, spękania, odspojenia tynków (pustostany)</p> <p><b>sklepienia, stropy:</b> piwnica dostateczny: korozja teowników stropu ceramicznego; kondygnacje: dobry;</p> <p><b>dach – konstrukcja i pokrycie:</b> dobry</p> <p><b>wyposażenie:</b> dostateczny: uszkodzenia i demontaż oryginalnej stolarki, uszkodzenia lub demontaż pieców ceramicznych;</p> <p><b>instalacje:</b> brak danych.</p>		<p>19. Istniejące zagrożenia, najpilniejsze postulaty konserwatorskie</p> <p>Należy przeprowadzić kompleksowy remont budynku obejmujący m.in. wzmocnienie konstrukcyjne stropów w piwnicy, przemurowanie uszkodzonych fragmentów ścian, usunięcie wtórnych zapraw cementowych, naprawa uszkodzonych partii cokołu, gzymsu i tynków elewacyjnych, wykonanie nowych tynków fakturowych barwionych w masie o składzie analogicznych do historycznego (po uprzednim przeprowadzeniu badań konserwatorskich), wzmocnienie konstrukcji dachu wraz z wykonaniem nowego deskowania, wykonaniem izolacji oraz przełożeniem części dachówki – zaleca się wykorzystanie historycznej dachówki karpiówki na górnej połaci oraz wykonanie nowego pokrycia z dachówki karpiówki układanej w koronkę na mansardach. W trakcie remontu dachu należy wymienić instalację odprowadzania wody opadowej (obecnie częściowo skorodowana) oraz zapewnić odprowadzenie wody opadowej z rur spustowych w sposób nie zagrażający fundamentom budynku (np. w głąb działki lub gromadzić w zbiornikach na deszczówkę). Ponadto należy otworzyć dekorację geometryczną obróbek blacharskich pod oknami na mansardzie. Wskazana jest również naprawa schodów przed gankami oraz odtworzenie przeszklonej elewacji wschodniego ganka (obecnie zabudowany i otynkowany) na wzór zachowanych podziałów ganka zachodniego. Wewnątrz budynku należy przeprowadzić bieżącą konserwację tynków, posadzek, instalacji technicznych. Wskazana jest wymiana ahistorycznej stolarki na drewnianą, wzorowaną na historycznej (podziały, gabaryty). Zasadne jest również zachowanie historycznych pieców (nawet w przypadku braku funkcji użytkowej). Należy również uporządkować zagospodarowanie posesji – usunąć zniszczoną nawierzchnię z betonu i wykonać nowy chodnik z bardziej odpornych na działanie opadów atmosferycznych płyt chodnikowych. Zasadne jest usunięcie składowanych na posesji desek lub ich odsunięcie i zabezpieczenie przed ewentualnym zaprószeniem ognia. Należy również rozważyć częściowe zadrzewienie działki poprzez wprowadzenie gatunków charakterystycznych dla osiedla Anin – sosny wyczapnej oraz dębów.</p>	

20. Akta archiwalne (rodzaj akt, numer i miejsce przechowywania)

**Archiwum Główne Akt Dawnych:**

Plan letniska Anin wyłączonego z dóbr Wilanów w powiecie warszawskim, 1912, zespół Zbiór Kartograficzny, sygn. 472-10A, 10B

**Archiwum Państwowe w Warszawie, odd. Milanówek:**

Księga hipoteczna Willa Danielewo wraz ze zbiorem dokumentów, zespół Hipoteka Warszawska, sygn. 32782, 31703 t. I i II

**Zbiory Muzeum Warszawy:**

Plan rozparcelowanych gruntów z oznaczeniem zabudowy Wawer-Anin w gm. Wawer, powiecie Warszawskim położonym, 1934, Biuro Mierniczo-Parcelacyjne Delta, sygn. MHW 76/PI

**Archiwum Urzędu m.st. Warszawy, WAIB Wawer:**

Projekt techniczny instalacji gazowej z dopływem, budynek mieszkalny, Warszawa, I Poprzeczna 14 m.1 i 2, opr. Terenowy Zespół Usług Projektowych, 1984

23. Bibliografia

H. Wierzchowski, *Anin Wawer*, Warszawa: PIW, 1971

*Wawer i jego osiedla*, red. J. Czerniawski, Warszawa: Wydział Kultury dla dzielnicy Wawer, 2007

25. Źródła ikonograficzne (rodzaj, miejsce przechowywania)

Plany, mapy:

Portal: [mapa.um.warszawa.pl](http://mapa.um.warszawa.pl)

Mapster, <http://igrek.amzp.pl>

Fotopolska.eu

21. Uwagi

22. Adnotacje o inspekcjach, informacje o zmianach (daty, imiona i nazwiska wypełniających)

24. Opracowanie karty ewidencyjnej (autor, data i podpis)

tekst: dr Aldona Tołysz, listopad 2022

plany, rysunki: dr Aldona Tołysz, listopad 2022

fotografie współczesne: dr Aldona Tołysz, listopad 2022



Wykonano z funduszy  
Miasta Stołecznego Warszawy

26. Załączniki

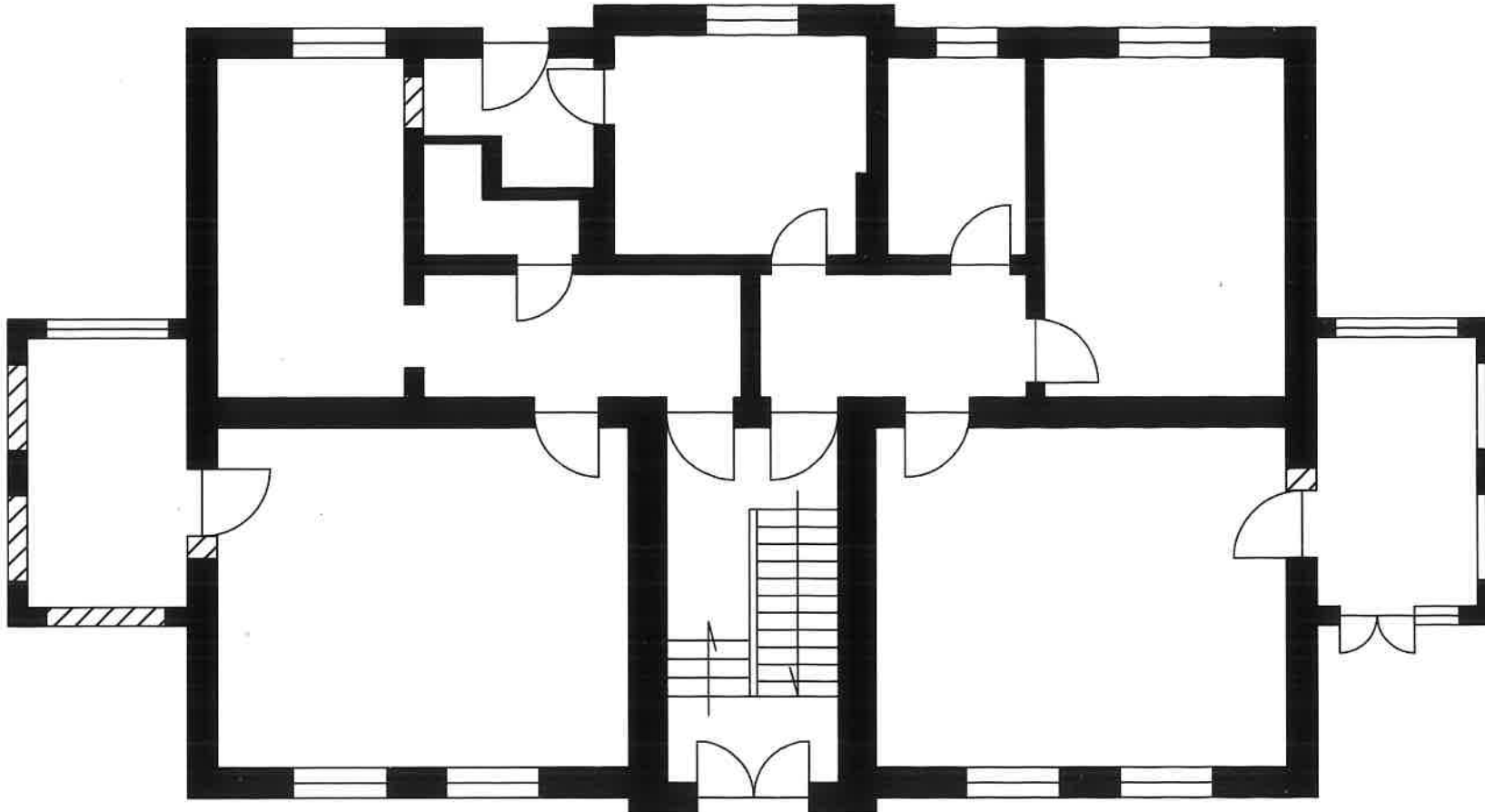
Załączniki: nr 1 rzut, cd. pkt 13; nr 2 mat. archiwalne; nr 3-7 fot. współczesne;

1. Miejscowość  
Warszawa

2. Obiekt  
**Willa Danielewo, ul. I Poprzeczna 14**

3. Zawartość wkładki (nazwa obiektu lub materiału uzupełniającego)  
rzut parteru, dokończenie pkt 13

H= 800 m  
Skala 1: 100



Uwaga: rzut wykonany w oparciu o inwentaryzację z 1983 r., częściowo uaktualnioną, nie wszystkie pomieszczenia zostały udostępnione; linią przerywaną oznaczone przemurowania



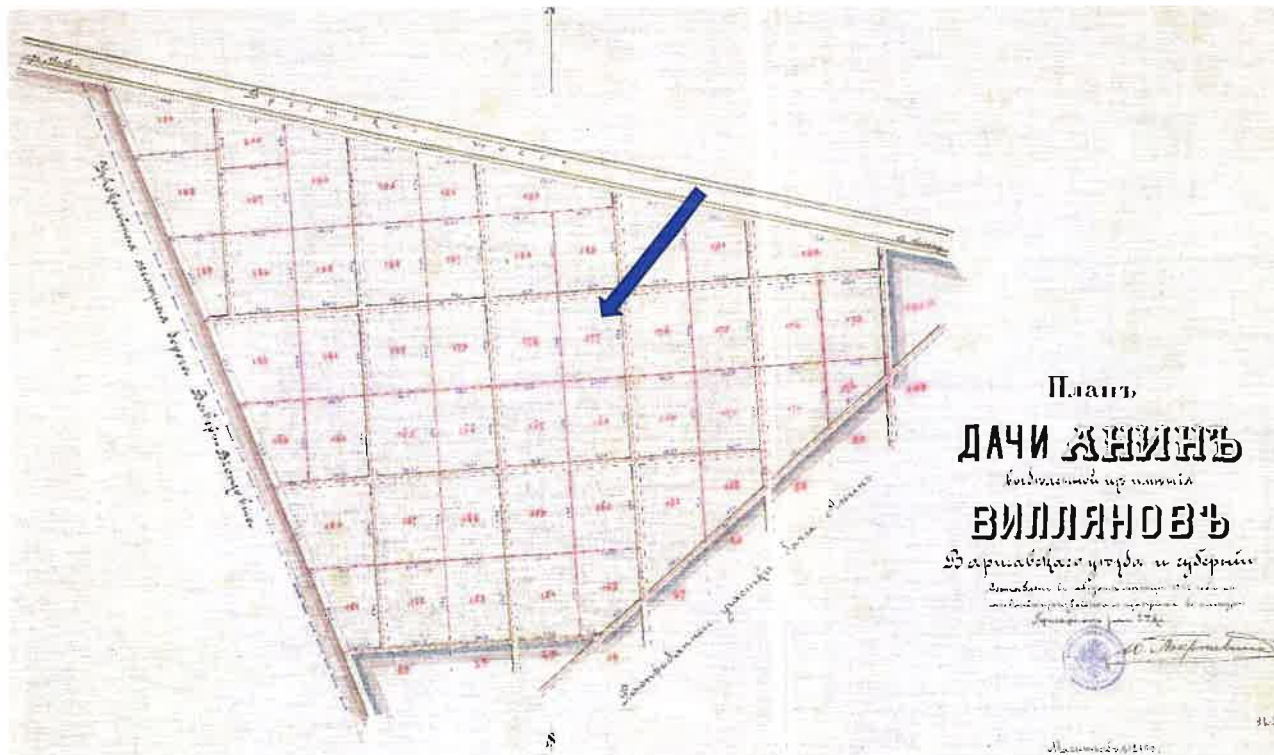
**ELEWACJA POŁUDNIOWA** 5-osiowa z pseudoryzalitem w środkowej osi, w 2 osi okno jednoskrzydłowe, wtórnie pomniejszone i wymienione na nowe z PCW, w 4 osi otwór wejściowy z oryginalnymi drzwiami z nadświetlem, poprzedzone schodami z mурowaną balustradą. W 1 i 2 osi w cokole okna piwniczne (obecnie pozbawione stolarki), w 3 osi w mansardzie okno doświetlające kondygnację (obecnie przesłonięte dyktą), dach na szerokości całego pseudoryzalitu nieznacznie wysunięty ku przodowi (na szerokość gąsiora zabezpieczającego styl dachówek). **ŚCIANY SZCZYTOWE** (WSCHODNIA, ZACHODNIA): do elewacji, z obu stron do budynku (w części północnej) przylegają parterowe aneksy (ganki) z tarasem na dachu, dostępnym z poziomu mansardy za pomocą drzwi balkonowych. Aneksy o konstrukcji mурowanej założone są na rzucie zbliżonym do prostokąta, z wejściem od strony północnej poprzedzonym na całej szerokości ściany mурowanymi schodami, 2 oknami w ścianie szczytowej i 1 szerokim od strony południowej. Taras zabezpieczono metalową balustradą o balustradzie z rury o średnicy ok. 5 cm i powtarzalnych prostokątnych przesł wypełnionych siatką romboidalną (po 2 od północy i południa, 3 od wschodu / zachodu), powyżej których między słupkami wprowadzono płaskownik z 2 okręgami na 1/3 i 2/3 długości. Kondygnacja w mansardzie doświetlona została za pomocą drzwi balkonowych (portfenetre) oraz okien usytuowanych w południowej części połaci dachu (poza obrysem tarasu). Aneks od strony wschodniej został znacznie przebudowany: elewację ocieplono i otynkowano zaprawą cementową bez wykończenia, drzwi i okno w ścianach północnej i wschodniej zamurowano, okno od strony południowej pomniejszono i zastąpiono nowym z PCW. Zmiany te mają częściowo charakter odwracalny, wpływają jednak negatywnie na historyczną bryłę budynku.

**ZAGOSPODAROWANIE DZIAŁKI:** budynek usytuowany został pośrodku posesji, nie zachowały się elementy zagospodarowania przedwojennego, obecnie w południowo-wschodnim narożniku znajduje się współczesna wiata garażowa. Na terenie działki znajdują się drzewa: sosny zwyczajne (wzdłuż wschodniej i południowej granicy posesji), morwa (przy północnej i południowej granicy posesji), drzewa owocowe.

**WNĘTRZE:** historyczny układ funkcjonalno-przestrzenny jest zachowany: na parterze znajdują się lokal nr 1 (pokój z kuchnią i łazienką oraz dodatkowym pokojem wykonanym w przekształconym aneksie), nr 2 (2 pokoje z kuchnią i łazienką oraz ganek), na piętrze nr 3 (1, obecnie 2 pokoje z kuchnią i łazienką oraz tarasem) i nr 4 (2 pokoje z kuchnią i łazienką oraz tarasem). Pod schodami klatki schodowej znajduje się wejście do piwnicy, na podeście piętra, przy drzwiach do lokalu nr 4 wejście na poddasze. Budynek posiada skromny wystrój: posadzka przy głównym wejściu i na parterze klatki schodowej wykonano z szarego lastriko o drobnym białym i czarnym kruszywie, w lokalach podłogi wykonano z desek, krawędź ściany przy suficie została wyoblona, parapety okienne są drewniane;

**WYPOSAŻENIE:** w lokalu nr 2 zachował się oryginalny piec ceramiczny wykonany z zielonych kafli z bordiurą wzdłuż krawędzi, z zachowanymi wewnętrznymi żeliwnymi drzwiami; w lokalu nr 4 zachowały się 2 piece ceramiczne w kolorze białym i beżowym, bez dekoracji, pozbawione elementów żeliwnych.

**INSTALACJE:** prowadzone natynkowo (piwnica) i podtynkowo: elektryczna, gazowa, wodno-kanalizacyjna, c.o.



II. 1 Plan letniska Anin wyłączonego z dóbr Wilanów w powiecie warszawskim, 1912, AGAD, sygn. 472-10A, 10B – strzałka wskazano działkę 177, z której wydzielono dz. Hip. Willa Danielewo.

1. Miejscowość

Warszawa

2. Obiekt

Willa Danielewo, ul. I Poprzeczna 14

3. Zawartość wkładki (nazwa obiektu lub materiału uzupełniającego)

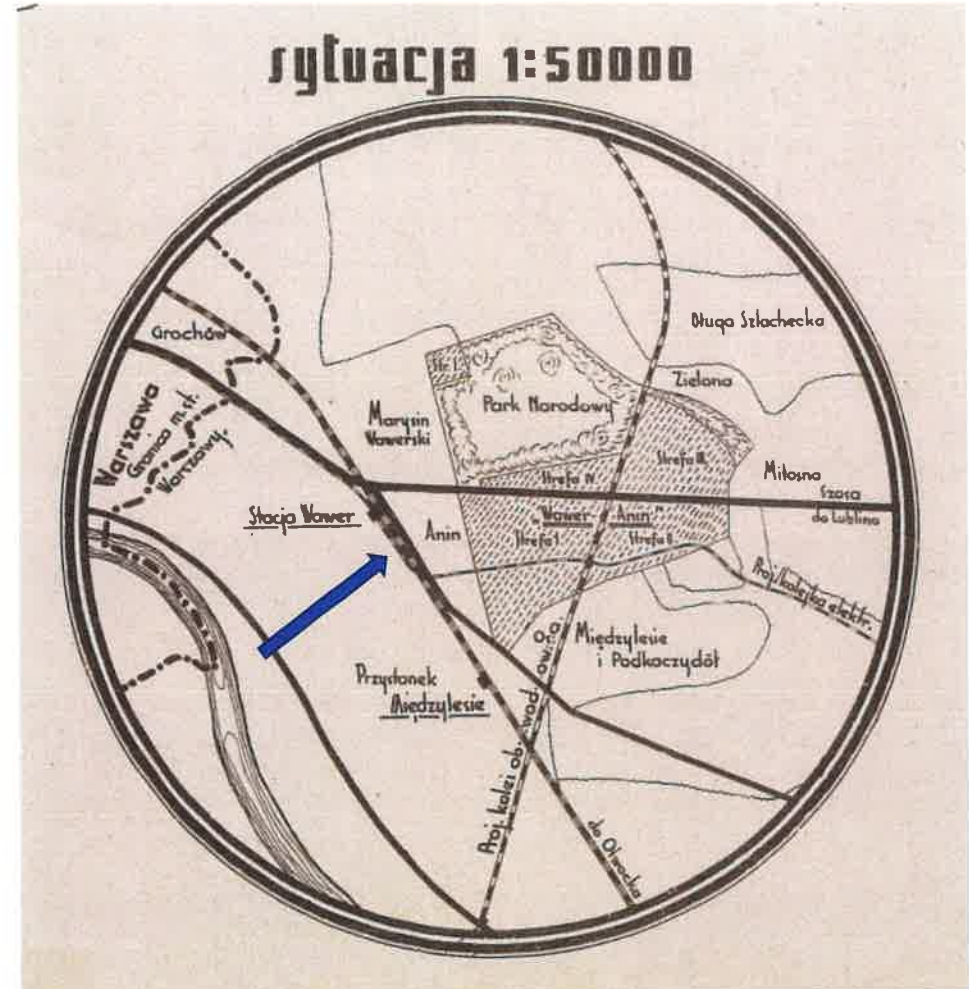
materiały archiwalne



II. 2 WIG, Mapa Operacyjna Polski 1:300 000, fragment, ca 1920 – 1939, Polona



II. 4 Fotografia lotnicza, Warszawa Anin, 1944, NARA, sygn. GX12192

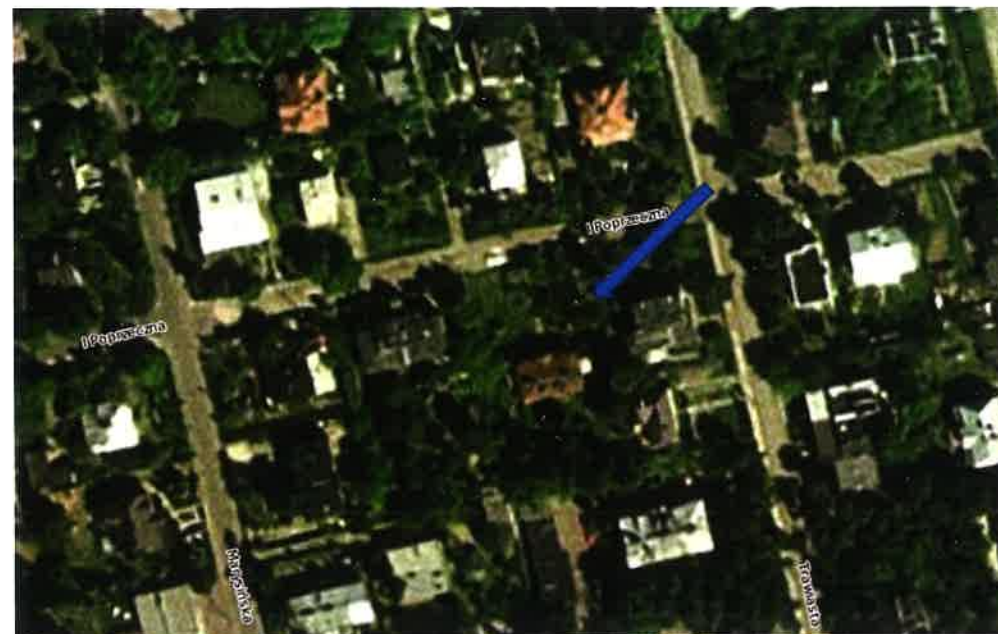


II. 3 Plan rozparcelowanych gruntów Wawer-Anin, 1934, MW, sygn. MHW 76/PI

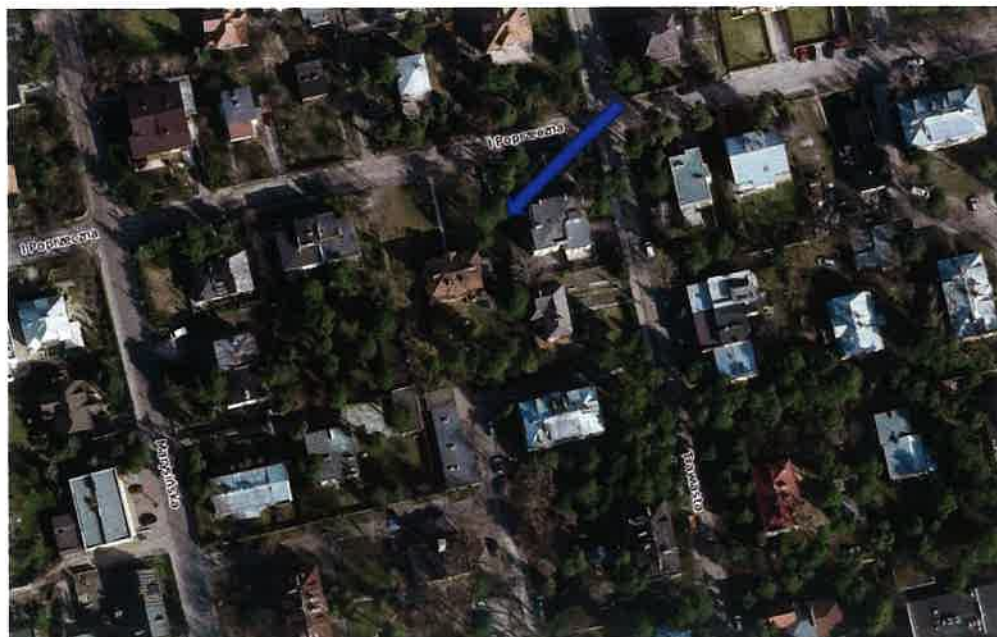




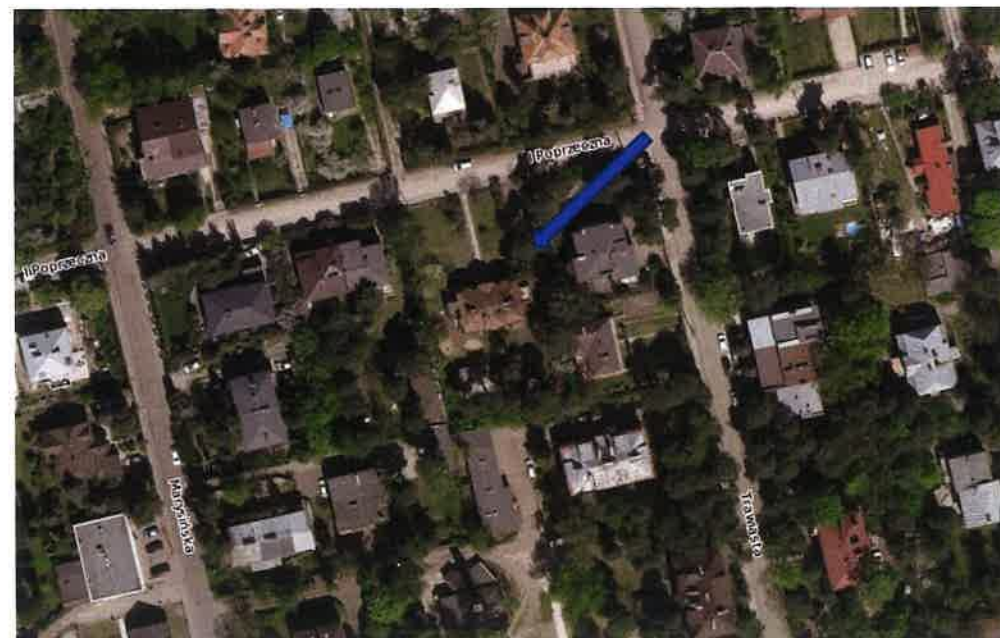
II. 5 Ortofotomapa Warszawy, 1987



II. 6 Ortofotomapa Warszawy, 2001



II. 7 Ortofotomapa Warszawy, 2010



II. 8 Ortofotomapa Warszawy, 2016



1. Miejscowość  
Warszawa

2. Obiekt

Willa Danielewo, ul. I Poprzeczna 14

3. Zawartość wkładki (nazwa obiektu lub materiału uzupełniającego)

Fotografie współczesne



II. 10 Elewacja frontowa, widok od strony zachodniej



II. 9 Elewacja frontowa, widok od strony wschodniej



II. 11 Elewacja frontowa widok od strony północnej





Il. 12 Elewacja tylna, widok od strony południowej na zachodnią werandę



Il. 13 Elewacja tylna, widok od strony południowej na wschodnią werandę



Il. 14 Pseudoryzalit głównego wejścia



Il. 15 Weranda zachodnia



Il. 16 Weranda zachodnia, narożnik północny



Il. 17 Weranda wschodnia



1. Miejscowość

Warszawa

2. Obiekt

Willa Danielewo, ul. I Poprzeczna 14

3. Zawartość wkładki (nazwa obiektu lub materiału uzupełniającego)

Fotografie współczesne



II. 18 Detal architektoniczny elewacji- gzyms podokienny



II. 19 Detal architektoniczny elewacji – cokół i opaska z lastriko



II. 20 Schody wschodniej werandy



II. 21 Drzwi wejściowe do budynku





II. 22 Oryginalna stolarka okienna na klatce schodowej



II. 23 Oryginalne okno w lokalu mieszkalnym



II. 24 Wtórne okno na poddaszu z oryginalną obróbką blacharską



II. 25 Balustrada na balkonie nad zachodnią werandą



II. 26 Dach budynku na górnej połaci układ dachówki w koronkę, na dolnej, wtórna dachówka

**WKŁADKA DO KARTY EWIDENCYJNEJ****ZAŁĄCZNIK NR 5**

1. Miejscowość

Warszawa

2. Obiekt

Willa Danielewo, ul. I Poprzeczna 14

3. Zawartość wkładki (nazwa obiektu lub materiału uzupełniającego)

Fotografie współczesne



II. 27 Klatka schodowa, widok na drzwi do lokali nr 1 i 2



II. 28 Klatka schodowa, widok na drzwi do lokalu nr 3 i na strych



II. 29 Klatka schodowa, widok na półpiętro





II. 30 Schody z lastriko przy wejściu na klatkę schodową



II. 31-32 Balustrada schodów



II. 33 Drewniane stopnie na klatce schodowej



II. 34 Bieci z balustrada, widok na półpietro



**WKŁADKA DO KARTY EWIDENCYJNEJ****ZAŁĄCZNIK NR 6**

1. Miejscowość

Warszawa

2. Obiekt

Willa Danielewo, ul. I Poprzeczna 14

3. Zawartość wkładki (nazwa obiektu lub materiału uzupełniającego)

Fotografie współczesne



II. 35-36 Detal pieca ceramicznego



II. 37 Piec ceramiczny w lokalu nr 2



II. 38-39 Piece ceramiczne w lokalu nr 4





II. 40-44 Stolarka drzwiowa: drzwi wejściowe, drzwi do pomieszczeń wewnątrz lokali mieszkalnych, drzwi balkonowe



II. 45 Okucia okienne

II. 46 Stolarka okienna zachodniej werandy

II. 47 Okno w lokalu mieszkalnym nr 3

wkładkę założyła A. Tołysz



# WKŁADKA DO KARTY EWIDENCYJNEJ

ZAŁĄCZNIK NR 7

1. Miejscowość

Warszawa

2. Obiekt

Willa Danielewo, ul. I Poprzeczna 14

3. Zawartość wkładki (nazwa obiektu lub materiału uzupełniającego)

Fotografie współczesne



II. 48 Schody do piwnicy



II. 49 Korytarz piwniczny



II. 50-51 Komórka piwniczna w zachodniej części budynku





II. 52 Schody na poddasze



II. 53 Poddasze, widoczna więźba drewniana, z przodu drabina prowadząca na dach



II. 54 Komin wentylacyjny



II. 55 Komin i więźba dachowa



II. 56 Sposób montażu i zabezpieczenia dachówek



Warszawa, 14 kwietnia 2023 r.

WRD.5133.1.9.2023.UD

### ZAWIADOMIENIE

Działając na podstawie art. 22 ust. 2 ustawy z dnia 23 lipca 2003 r. o ochronie zabytków i opiece nad zabytkami (Dz. U. z 2022 r., poz. 840), oraz § 15 ust. 1 Rozporządzenia Ministra Kultury i Dziedzictwa Narodowego z dnia 26 maja 2011 r. w sprawie prowadzenia rejestru zabytków, krajowej, wojewódzkiej i gminnej ewidencji zabytków oraz krajowego wykazu zabytków skradzionych lub wywiezionych za granicę niezgodnie z prawem (Dz.U. 2011 nr 113 poz. 661, ze zm.)

- zawiadamiam o włączeniu karty ewidencyjnej budynku – **willi Danielewo, położonego w Warszawie przy ul. I Poprzeczna 14**, do wojewódzkiej ewidencji zabytków.

W ramach rozpoznania wartości zabytkowych obiektu MWKZ dokonał jego oględzin, kwerendy archiwalnej oraz analizy stanu zachowania. Willa Danielowo została wzniesiona jako budynek wielorodziny przez Daniela Geringa [Gehringa] ok. 1935 r. na osiedlu Anin, dzielnicy Wawer. Projektant budynku nie jest znany.

Budynek willi znajduje się w centralnej części posesji jest założony na rzucie prostokąta z prostokątnymi gankami usytuowanymi przy ścianach bocznych. Wzniesiony został jako murowany, podpiwniczony, dwukondygnacyjny z poddaszem, przykryty dachem mansardowym, krytym dachówką ceramiczną (karpiówką) układaną w koronkę. Elewacje budynku są jednorodne, tynkowane na gładko, z cokołem nieznacznie wysuniętym przed lico elewacji, z gzymsem wieńczącym wydatnym, profilowanym, z wklęsłą ćwierćwałką na podkładce i pasem gładkiego fryzu, połączonego z wąską opaską wokół otworów okiennych. W elewacji frontowej znajduje się pseudoryzalit klatki schodowej w osi budynku, z bocznymi lizenami powyżej których wykonano pas gładkiego fryzu, zwieńczony trójkątnym naczółkiem. Ponadto w osi pseudoryzalitu znajduje się poprzedzone dwoma stopniami główne wejściowe do budynku prostokątne zamknięte drewnianymi drzwiami 2-skrzydłowymi, ponad którym znajduje się wysokie okno doświetlające klatkę schodową.

Zdaniem organu budynek mieszkalny willa Danielowo posiada wartości naukowe (dokumentacyjne), artystyczne i historyczne. Przedmiotowy budynek stanowi dobrze zachowany przykład architektury z dwudziestolecia międzywojennego oraz jest historycznym świadectwem rozwoju zabudowy osiedla Anin. Budynek zachował czytelne walory artystyczne architektury stylizowanej typowej dla willi wielorodzinnych. Ponadto jest dokumentem minionej epoki, panujących trendów architektonicznych i rozwiązań technologicznych.

Na podstawie art. 22 ust. 2 ustawy o ochronie zabytków i opiece nad zabytkami, wojewódzki konserwator zabytków prowadzi wojewódzką ewidencję zabytków w formie kart ewidencyjnych zabytków znajdujących się na terenie województwa, a zgodnie z art. 22 pkt. 4 i 5 teże ustawy, w gminnej ewidencji zabytków (prowadzonej przez organy samorządu terytorialnego w formie kart adresowych zabytków nieruchomości z terenu gminy) powinny być ujęte zabytki nieruchome: wpisane do rejestru

Wysłano w dniu 20 KWI. 2023 25 KWI. 2023

Listem BHR

Podpis f



zabytków, znajdujące się w wojewódzkiej ewidencji oraz inne zabytki wyznaczone przez wójta/burmistrza/prezydenta miasta w porozumieniu z wojewódzkim konserwatorem zabytków.

Zgodnie z art. 39 ust. 3 ustawy z dnia 7 lipca 1994 r. Prawo budowlane (Dz. U. z 2020 r., poz. 1333 - ze zm.), w stosunku do obiektów budowlanych oraz obszarów niewpisanych do rejestru zabytków, a ujętych w gminnej ewidencji zabytków, pozwolenie na budowę lub rozbiórkę obiektu budowlanego wydaje właściwy organ w uzgodnieniu z wojewódzkim/samorządowym konserwatorem zabytków.

Artykuł 7 pkt. 4 ustawy o ochronie zabytków i opiece nad zabytkami uwzględnia również ochronę dla zabytku nieruchomego figurującego w gminnej ewidencji zabytków poprzez ustalenie ochrony w miejscowym planie zagospodarowania przestrzennego albo w decyzji o ustaleniu lokalizacji inwestycji celu publicznego, decyzji o warunkach zabudowy oraz decyzji o zezwoleniu na realizację inwestycji drogowej (linii kolejowej/ lotniska użytku publicznego).

Natomiast zgodnie z § 15 ust. 1 ww. rozporządzenia o zamiarze włączenia karty ewidencyjnej zabytku do wojewódzkiej ewidencji zabytków, o włączeniu tej karty, sporządzeniu nowej karty ewidencyjnej zabytku, o zamiarze wyłączenia karty ewidencyjnej zabytku z wojewódzkiej ewidencji zabytków lub o wyłączeniu tej karty wojewódzki konserwator zabytków zawiadamia niezwłocznie właściciela lub posiadacza zabytku albo nieruchomości lub rzeczy ruchomej, która przestała być zabytkiem.

MAZOWIECKI WOJEWÓDZKI  
KONSERWATOR ZABYTKÓW

prof. dr hab. Jakub Lewicki

**Otrzymują:**

1. Miasto Stołeczne Warszawa

2. WUOZ aa (UD) 19.04.2023. 17

**Do wiadomości:**

1. Urząd Dzielnicy Wawer m.st. Warszawy

2. NID